



# Comité de TB-MCLCP: Articulando y vigilando para el control de la TB en Lima



Hna. María van der Linde, coordinadora

# Integrantes en estos años

## Entidades del Estado

- MIDIS
- DPCTB-MINSA
- DIRIS Lima: Norte, Sur, Centro, Este
- Defensoría del Pueblo
- MCLCP Lima M.

## Sociedad Civil

- ISDEN
- Parroquia San José (VMT)
- COMINBRO
- OAT Nueva esperanza
- Promotoras y agentes pastorales



## Municipalidades (18)

Ancón	} Lima Norte
Puente Piedra	
Santa Rosa	
San Martín de Porres	
Los Olivos	
Independencia	
Comas	} Lima Centro
Rímac	
Lima Cercado	
San Miguel	
La Victoria	
San Juan de Lurigancho	
El Agustino	} Lima Este
Ate	
Santa Anita	
Villa María del Triunfo	} Lima Sur
Villa El Salvador	
San Juan de Miraflores	

¿Por qué un comité de tuberculosis de la MCLCP de Lima Metropolitana?





Porque **la pobreza** es un condicionante de la tuberculosis y los pobres son los que están más en riesgo. Desde la MCLCP era necesario trabajar la TB como prioridad

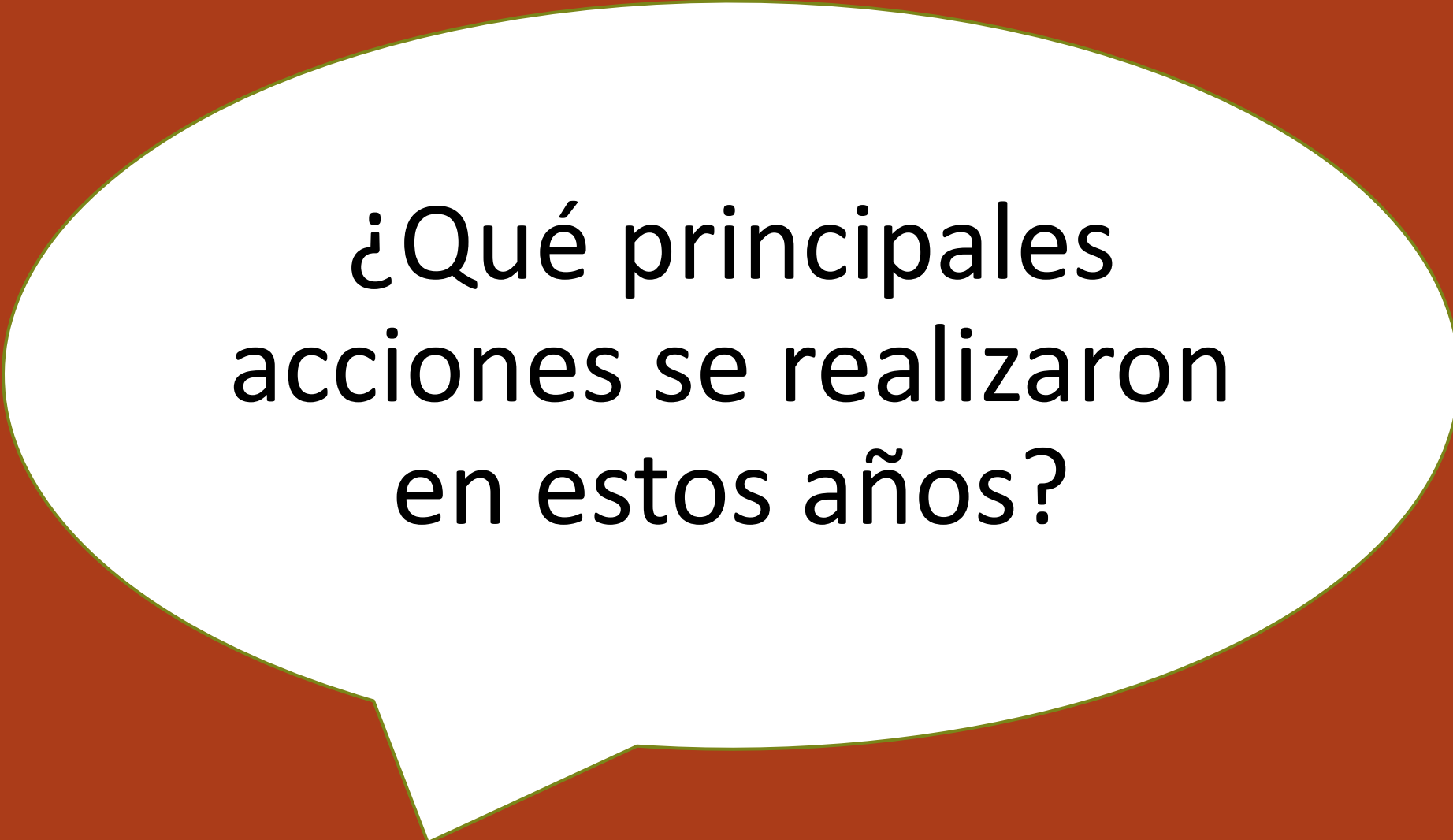
Por **la multisectorialidad** que se necesita para abordar la TB. No solo es perseguir al bacilo sino trabajar sobre sus condicionantes con diversos sectores del gobierno nacional, gobiernos locales, sociedad civil, de acuerdo a la Ley TB N° 30287 del año 2014.



Para **incidir** en políticas públicas y vigilar la gestión en TB y también los programas como el PANTBC que tenía muchos problemas desde el 2013.



Porque la **TB no es prioridad** para las autoridades y no le dan la debida importancia a la magnitud del problema



¿Qué principales  
acciones se realizaron  
en estos años?

# Reuniones de trabajo

- Reuniones mensuales con entidades de gobierno nacional, local y sociedad civil para seguimiento de los programas de TB
- Reuniones descentralizadas en Lima Norte, Lima Sur, Lima Este y Lima Centro, con participación de más municipalidades para tratar sobre sus problemas en concreto
- En estas reuniones se identificaron dificultades reportadas por municipios y sociedad civil y se derivaba para su resolución.



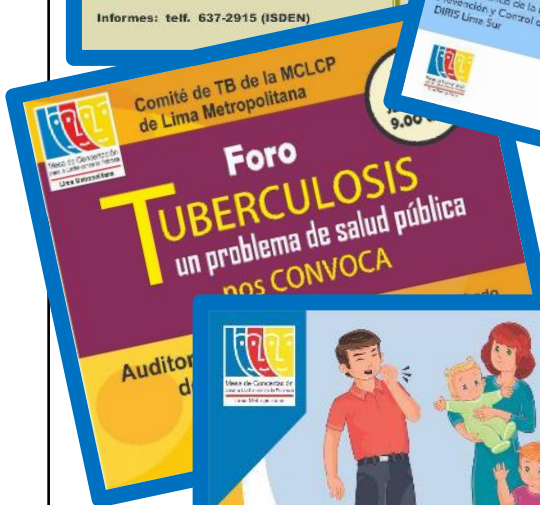
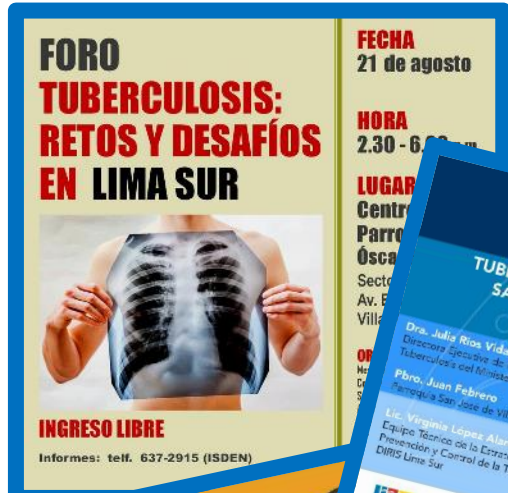


# Publicación y entrega de Alertas a las autoridades

Año	Síntesis del contenido de la Alerta
<b>2014</b>	<b>Alerta 1</b> sobre la situación de la distribución de la Canasta PANTB que señalaba principales problemas relacionados a la falta de una directiva específica, débil funcionamiento de los comités del PCA, normas complejas y procesos largos
<b>2015</b>	<b>Alerta 2</b> que señala la entrega irregular de las canastas en algunos distritos de Lima y por la no aplicación de la Resolución Ministerial No. 653-2014 que incrementa las raciones del PANTBC de 2 a 4 contactos
<b>2016</b>	<b>Alerta 3</b> que trata sobre el insuficiente presupuesto destinado al PANTBC en Lima que no cubriría los 12 meses y el incumplimiento del incremento de las raciones del PANTBC
<b>2019</b>	<b>Alerta 4</b> sobre el retraso en la publicación del modelo de convenio del PCA 2019, demoras en el proceso de adquisición de los productos por parte de los municipios, disminución del presupuesto del PANTBC, problemas en Villa María del Triunfo y Lima Cercado
<b>2020</b>	<b>Alerta 5</b> sobre la entrega oportuna de las canastas del PANTBC y la vulnerabilidad de las personas con TB en el contexto de la pandemia de la Covid 19. Advertía que no se descuide la atención a los pacientes.
<b>2022</b>	<b>Alerta 6</b> sobre la mejora de la ejecución presupuestal y una adecuada transferencia de funciones a las nuevas autoridades municipales electas para no interrumpir los procesos del PANTBC
<b>2023</b>	<b>Alerta 7</b> sobre el posible desabastecimiento de alimentos en la canasta de PANTBC por incremento de precios y aumento de pacientes con TB en Lima

# Realización de foros y eventos de sobre TB

Estos eventos buscaron sensibilizar, informar, debatir, identificar problemas, recoger propuestas y demandas sobre los temas de tuberculosis en Lima Metropolitana pero con impacto también a nivel nacional

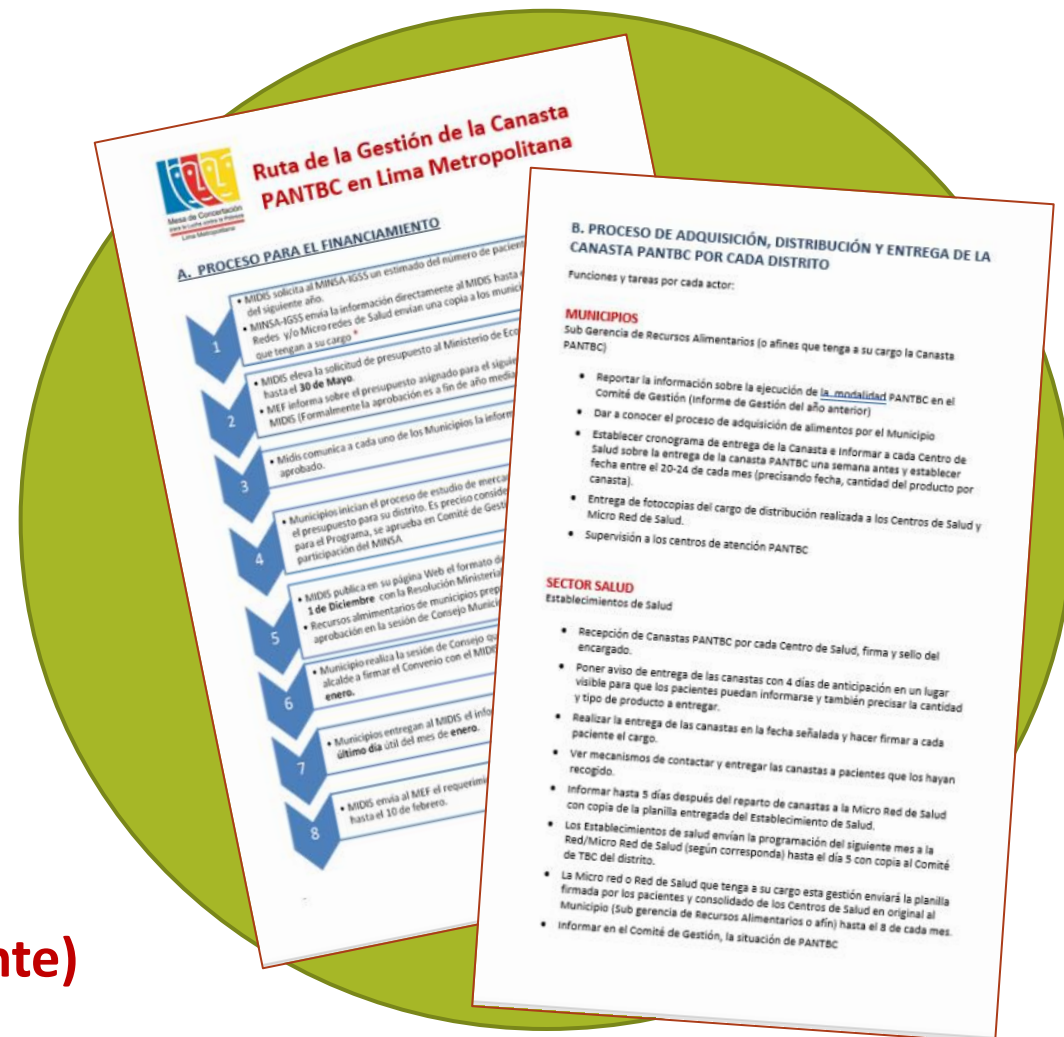


# Elaboración de documentos orientadores

Como por ejemplo **LA RUTA DE LA GESTIÓN DE LA CANASTA PANTBC PARA LIMA METROPOLITANA.**

- Documento elaborado de manera concertada con municipalidades, MIDIS, MINSA y sociedad civil
- Se identificó las debilidades y aclaró los procesos desde la programación hasta la distribución de las canastas
- Fue presentada y aprobada en un evento en noviembre del 2015

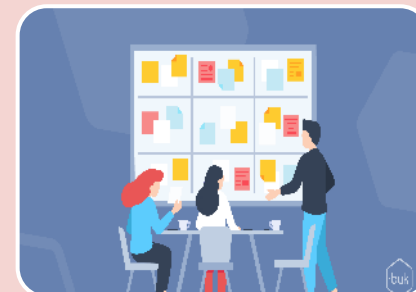
**...y otro documento trabajado fue... (siguiente)**



# Lineamientos para la prevención de la TB para las municipalidades distritales de Lima Metropolitana

Elaborados en un taller con municipalidades en el 2018 y actualizados en el 2022. Propone para las municipalidades **5 líneas de trabajo** y con sus propuestas de acciones

LINEAMIENTOS PARA LA PREVENCIÓN DE TUBERCULOSIS EN LOS DISTRITOS DE LIMA METROPOLITANA				
1	2	3	4	5
SENSIBILIZACIÓN SOBRE LA PROBLEMÁTICA DE TB	PARTICIPACIÓN CIUDADANA	PROMOCIÓN DE LAS CONDICIONES DE VIDA	ARTICULACIÓN CON EL GOBIERNO CENTRAL Y OTROS	ARTICULACIÓN INTERNA DEL MUNICIPIO
<p>a. Aprobar una ordenanza que declare la prioridad de la tuberculosis en el distrito y que promueva acciones de prevención en la comunidad.</p> <p>b. Establecer la TB como política pública programada y ejecutar un presupuesto específico para este fin.</p> <p>c. Programar en el año campañas de información, sensibilización y educación para prevenir la TB.</p> <p>d. Elaborar y publicar materiales impresos, audiovisuales y electrónicos sobre TB: folletos, volantes, panfletos, cartas de radio, videos, banners, etc. etc.</p>	<p>a. Elaborar un plan de intervención de lucha contra la TB en coordinación con el sector salud y la participación de las organizaciones vecinales.</p> <p>b. Formar o reactivar el Comité Municipal de Lucha contra la TB en el distrito (COMULTB) y/o Mesa de Trabajo integrando actores sustanciales de la comunidad, el sector salud y otros involucrados en el tema.</p> <p>c. Sensibilizar a las organizaciones sociales, ONGs vecinales, comités de padres y otros.</p> <p>d. Apoyar la conformación de las organizaciones de padres de TB local.</p>	<p>a. Trabajar por una mejor planificación y ordenamiento urbano [servicios en los tiempos adecuados con el sector público].</p> <p>b. Vigilar el cumplimiento de los protocolos de control de riesgo establecidos por el MINSA en los ambientes destinados para el uso público [hogares y otros].</p> <p>c. Realizar una mayor supervisión del comercio de alimentos, principalmente el que se comercializa en la vía pública.</p> <p>d. Establecer una más estricta política de limpieza pública y áreas verdes.</p>	<p>a. Realizar manual de interacciones del PANTIC, haciendo las acciones en los tiempos adecuados con el MINSA, MREGA.</p> <p>b. Hacer convenios con instituciones para promover programas y/o acciones de apoyo al paciente y sus familias [tratado de sus alimentos, otros].</p> <p>c. Impulsar la utilización socioeconómica a través de los ULE (Unidad Local de Empoderamiento) de cada municipalidad, priorizando a las personas afectadas por tuberculosis para su incorporación al SIS gratuito.</p> <p>d. Articular con otras entidades públicas y privadas para una campaña de prevención de TB de mayor alcance.</p>	<p>a. Sensibilizar y capacitar a los directores árcos y al personal del municipio sobre el problema de la TB y la mejora del trato al paciente.</p> <p>b. Asegurar la continuidad de las acciones de tuberculosis en caso de rotación del personal, con una adecuada transferencia de información y funciones.</p> <p>c. Crear herramientas virtuales y/o otras para mejorar la logística y procedimientos internos, a fin de evitar las demoras burocráticas.</p>



Sensibilizar sobre la tuberculosis a la comunidad

1

Facilitar la participación ciudadana en la gestión local

2

Promoción de la mejora de las condiciones de vida

3

Articulación con otras entidades del Estado y otros

4

Mejora de la articulación interna de la municipalidad

5

# Y otras actividades de capacitaciones y de compartir información para los municipios y otros actores

## Capacitaciones

Sobre la situación de tuberculosis en Lima Metropolitana y en los distritos, sobre el presupuesto TB y PANTBC, sobre directivas y normas, otros temas.

## Relatorías de eventos y otros

Se publicaban las conclusiones de los eventos y también los materiales de las exposiciones (PPT) y otros documentos

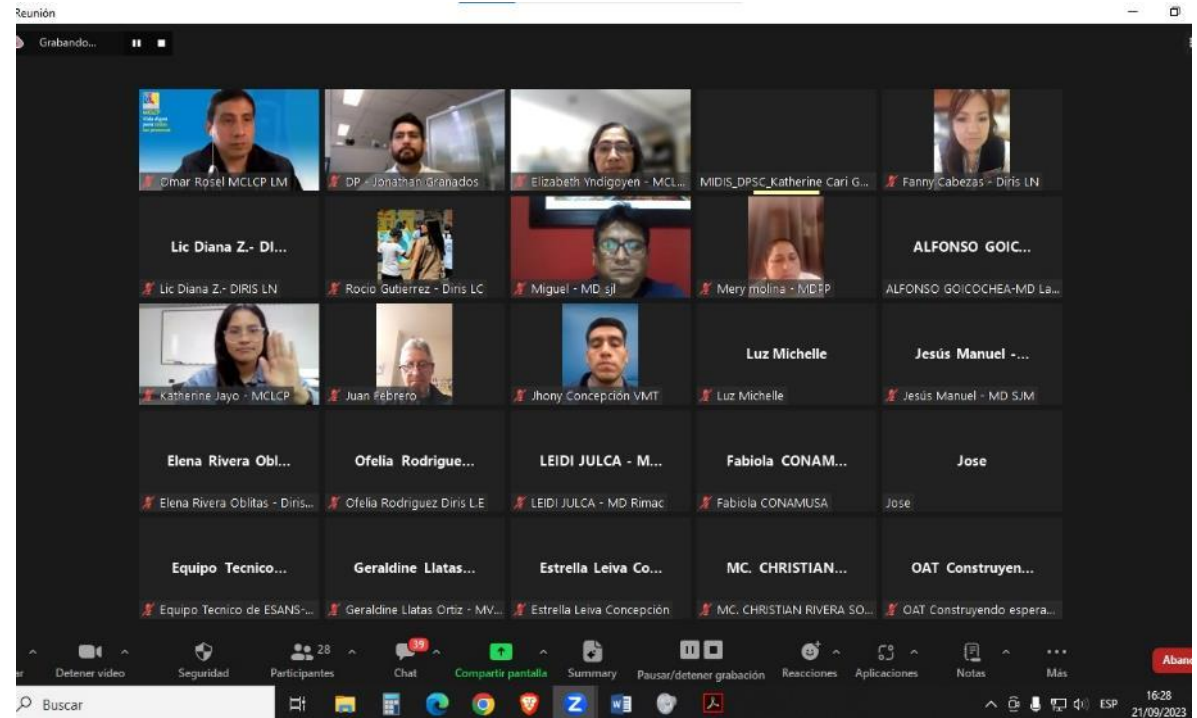
## Memoria de las reuniones

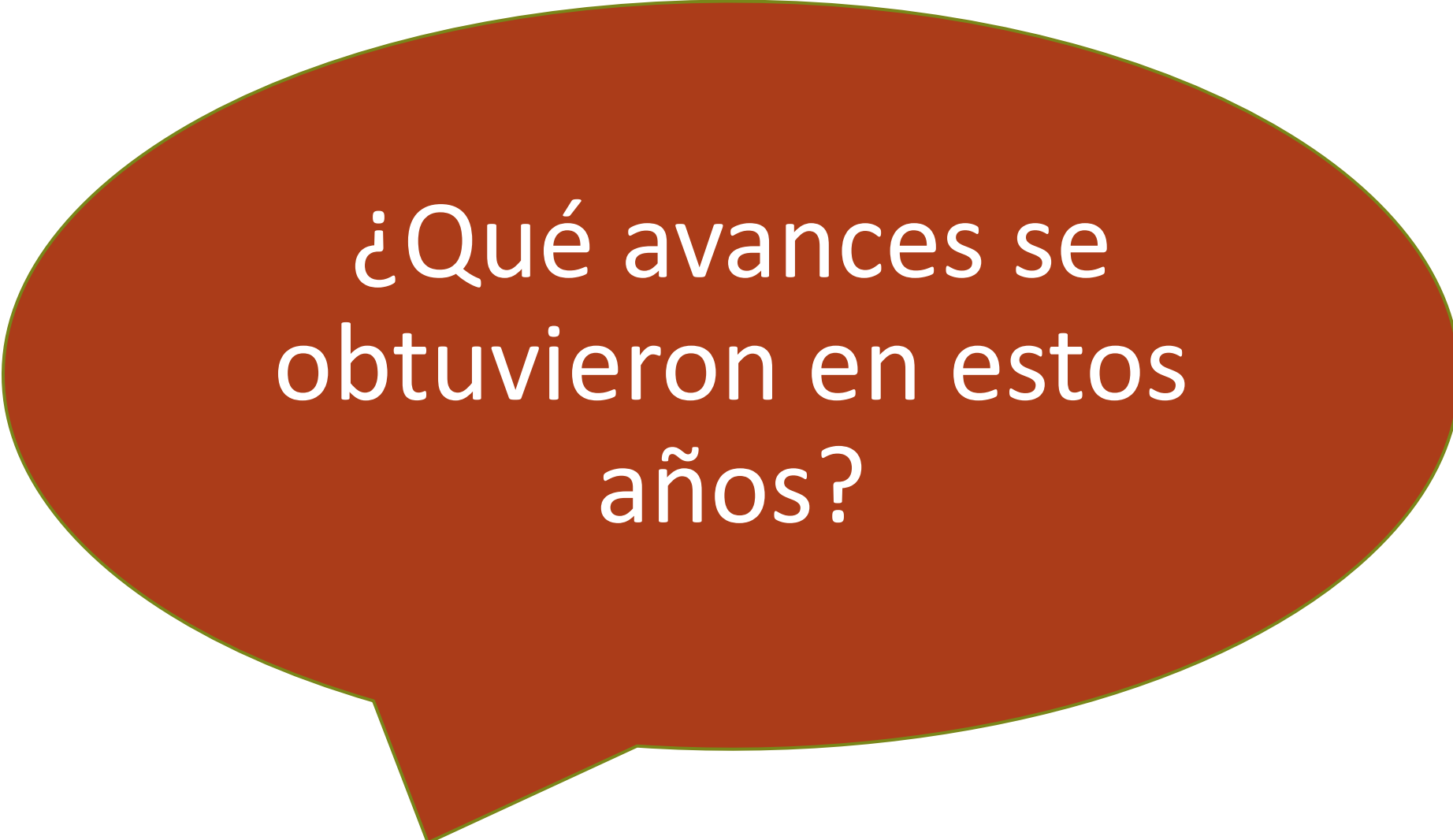
Mensualmente se hacían y servían no solo para el registro de las reuniones sino para hacer seguimiento de los acuerdos

## Reportes del PANTBC

Mensualmente se hace seguimiento de la entrega de las canastas a los pacientes en cada distrito

La pandemia no frenó nuestras acciones.  
Nos adaptamos rápidamente y continuamos  
con nuestra labor.





¿Qué avances se  
obtuvieron en estos  
años?



### **Mejora de la entrega de las canastas a los pacientes**

En el 2013 el programa tenía muchos retrasos y esto se fue mejorando en los años siguientes

Todavía algunos problemas subsisten pero hay una notable avance

Se hace un seguimiento mensual en el Comité TB



### **Incremento de las raciones PANTBC a los pacientes**

Se insistió en la aplicación de la norma del 2014 que aumentó de 3 a 5 beneficiarios por familia la canasta PANTBC. Este cambio se hizo efectivo el 2017 y el beneficio fue a nivel nacional.



### **Plan piloto para cambio de modalidad PANTBC**

Se propuso cambiar el modelo ya que tenía limitaciones. El 2021 el MIDIS hizo un plan piloto con tarjetas con 3 distritos pero se canceló a mitad del proceso. El Comité sigue insistiendo en un modelo más eficiente





## **Sensibilización sobre la TB a municipios**

Mediante las reuniones, capacitaciones, eventos y distribución de documentos e información se sensibiliza a los funcionarios sobre este problema de salud pública



## **Identificación de problemas concretos de municipios**

Por ejemplo:

- Afiliación al SIS de pacientes de TB
- Carné de sanidad
- Licitaciones de productos
- Presupuestos y otros



## **Es un espacio de diálogo concertado**

Se consolida como un Comité que articula gobierno Central, sociedad civil y municipalidades de Lima Metropolitana. Desde 2015 las reuniones fueron ininterrumpidas

# Dificultades encontradas

- **La rotación de funcionarios públicos**, sin la debida entrega de cargo y orientación al nuevo equipo responsable. Falta mayor interés de alcaldes en el problema de TB, atraso en ordenanzas.
- **Irregularidad o ausencia de participación de otros sectores** a quienes se invitó: Ministerio de Educación, Trabajo, MEF etc.
- **Poco acceso oportuna a la información estadística TB** por distrito y C.S. necesarios para que todos los actores conozcan la situación de TB y se tome mayor interés.
- **Demoras para la adquisición de productos** de la canasta PATNBC y entrampamientos por normativas o poca claridad en directivas para plantear soluciones mas oportunas.
- **“Peloteo” de algunos problemas identificados** entre las entidades involucradas en el PATNBC: Municipalidades, MIDIS, MINSA. Por ejemplo la solución del desabastecimiento de las canastas PANTBC a fin del 2023 y primer trimestre 2024 en algunos distritos.

# Desafíos del Comité TB/PANTB MCLCP de Lima

**Mejora del programa PANTB**  
o cambio hacia otra  
modalidad más eficiente y  
que beneficie a los pacientes

**Vinculación con otros  
programas** de alimentos para  
hacer incidencia

**Mayor compromiso de las  
autoridades** locales por  
trabajar el tema de la TB,  
programar presupuestos y  
publicar una ordenanza TB

**Más transparencia** de la  
información TB por parte del  
MINSA: completa y en los  
tiempos adecuados

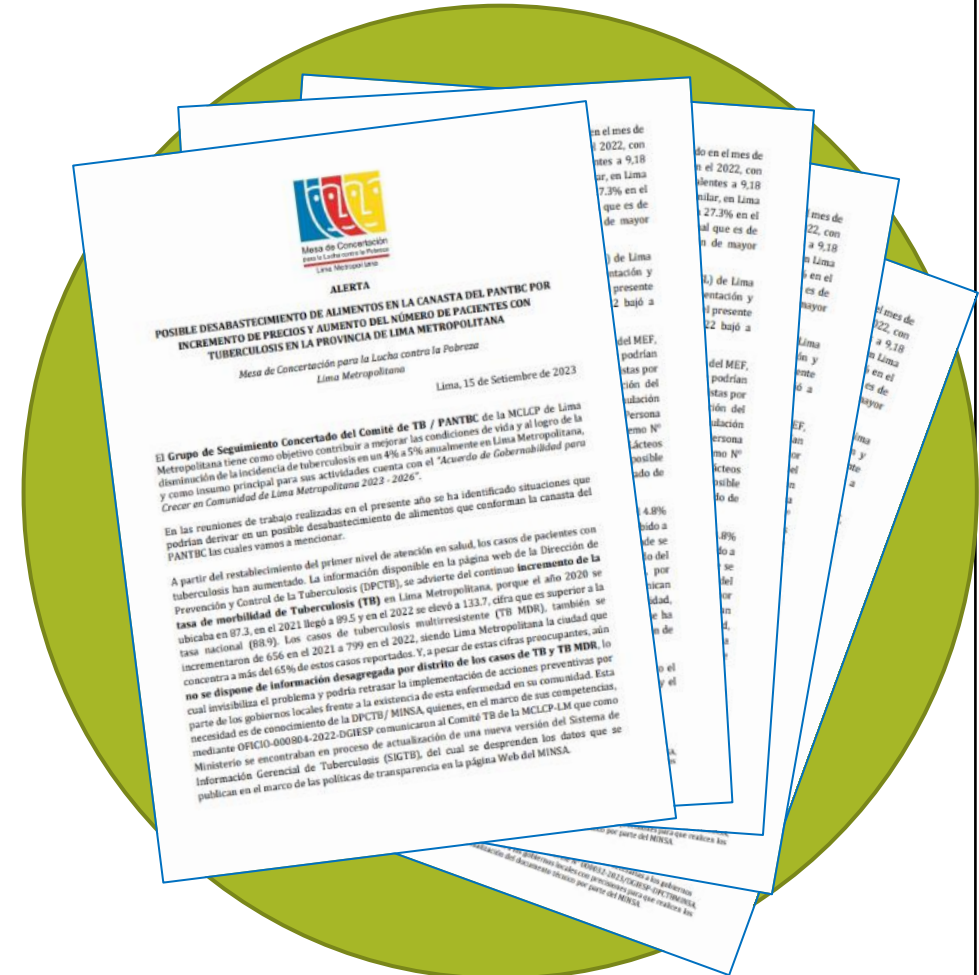
**Seguimiento a las Alertas** y  
de las recomendaciones y  
pedidos a las entidades  
involucradas

**Involucrar a otros sectores**  
del gobierno a preocuparse  
por la TB en Lima y el país de  
acuerdo a la ley y por la  
multicausalidad de la TB.

# Alerta sobre posible desabastecimiento de alimentos para PANTBC en distritos de Lima (Publicada el 15 de setiembre de 2023). Recomendaciones:

## Recomendaciones al MIDIS

- Gestionar una demanda adicional de recursos o aprobar otro mecanismo que permita a los gobiernos locales destinar los saldos de canastas del PANTBC a pacientes de otros distritos.
- Actualizar la Directiva 001-2017-MIDIS (PANTBC) e incorporar mecanismos y rutas de comunicación efectivas para que los gobiernos locales puedan canalizar las dificultades que se presenten.
- Reforzar la asistencia técnica a los equipos de los gobiernos locales que gestionan el PANTBC
- Actualizar el costo de la canasta alimentaria acorde con el incremento de precios para los 12 meses del año
- Garantizar la suscripción oportuna del próximo Convenio de Gestión del PCA con los gobiernos locales
- Retomar la implementación de nuevas modalidades en la entrega de la canasta del PANTBC, considerando la evaluación del programa.



## (Continúan las recomendaciones de la Alerta)

### Recomendaciones al MINSA

- Actualizar y/o sincerar semestralmente la programación del número de pacientes, por establecimiento de salud, a ser atendidos por el PANTBC en articulación con las 04 DIRIS, EsSalud, PNP, Ejército, y el INPE .
- Culminar la actualización del documento técnico: Formulación de la Ración Alimentaria del PANTBC.
- Impulsar campañas para la detección temprana de la TB, la atención integral de las personas con TB, y articulando acciones de seguimiento con los gobiernos locales y otros actores
- Desagregar la información contenida en la Plataforma virtual de la DPCTB a nivel distrital, a fin de visibilizar la problemática de TB en cada territorio

### Recomendaciones a municipios de Lima

- Mantener actualizado el stock de alimentos y su adecuada conservación para evitar el deterioro de los mismos
- Priorizar la ejecución presupuestal del PANTBC, para asegurar el abastecimiento de alimentos para la entrega completa y oportuna (mensualmente) de la canasta a los pacientes del PANTBC en el último trimestre del 2023, y garantizar el stock de alimentos para el primer trimestre del 2024.

**(Leer el documento que tiene más detalles y sustentos de la Alerta)**

